

第 100-01 节 识别代码

适用车型：众泰 T700 2017 版

目录	页码
结构原理	
车辆识别.....	100-01-2
VIN 码.....	100-01-3
车辆铭牌.....	100-01-8

结构原理

车辆识别

一般车辆是通过车辆铭牌与 VIN 码来进行识别的。

车辆铭牌位于右侧 B 柱上，铭牌上的代码或文字可精确地说明车辆制造的主要参数。

车辆识别码 (VIN) 中共用 7 处，其中有四处便于查询：

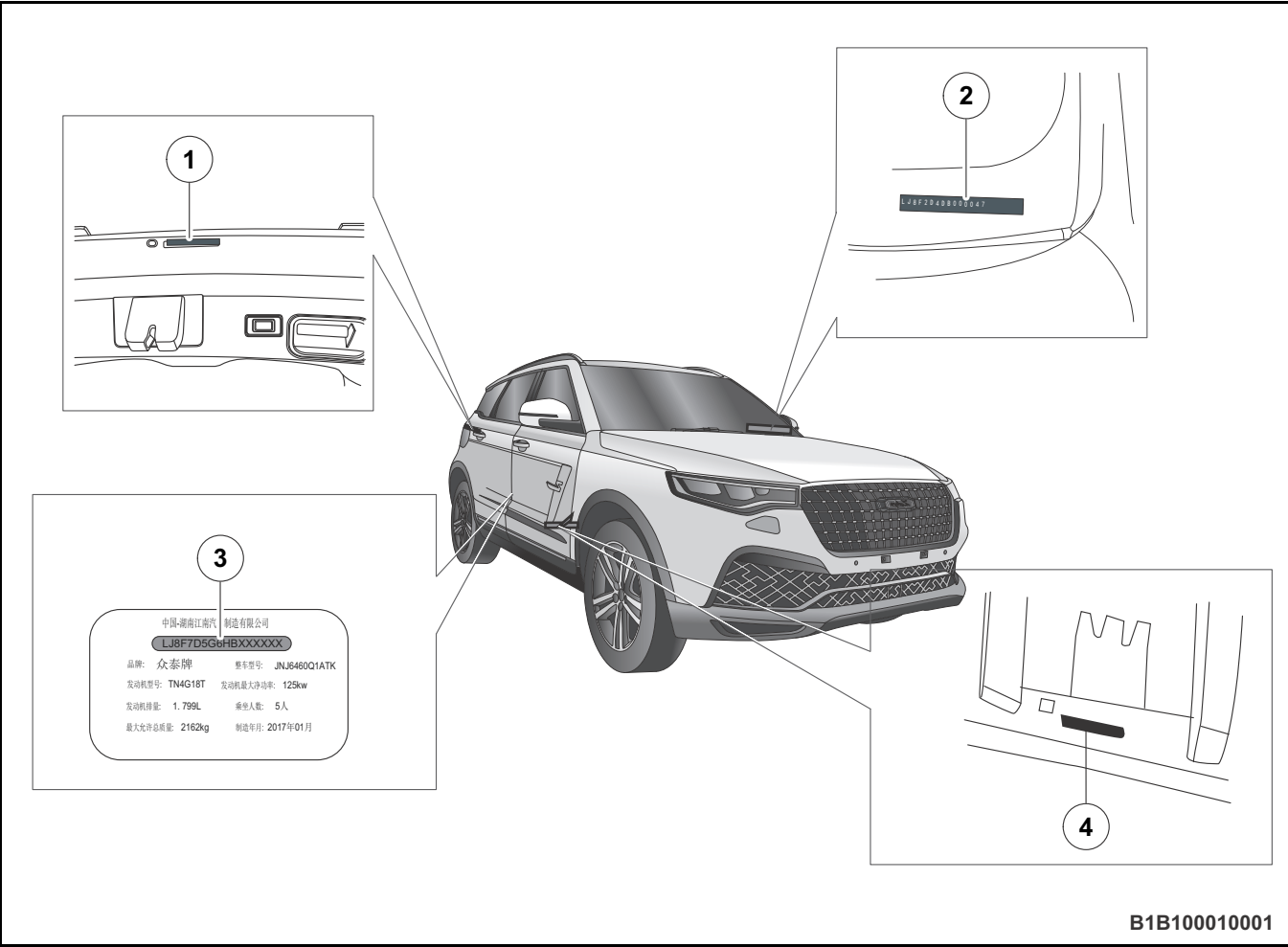
第一处位于仪表板上，可透过挡风玻璃左下角看到；

第二处位于尾门上端，尾门锁上方位置（需开启尾门后可见）；

第三处位于车辆车辆铭牌上（位于右侧 B 柱上）；

第四处位于右前座椅地板横梁上。

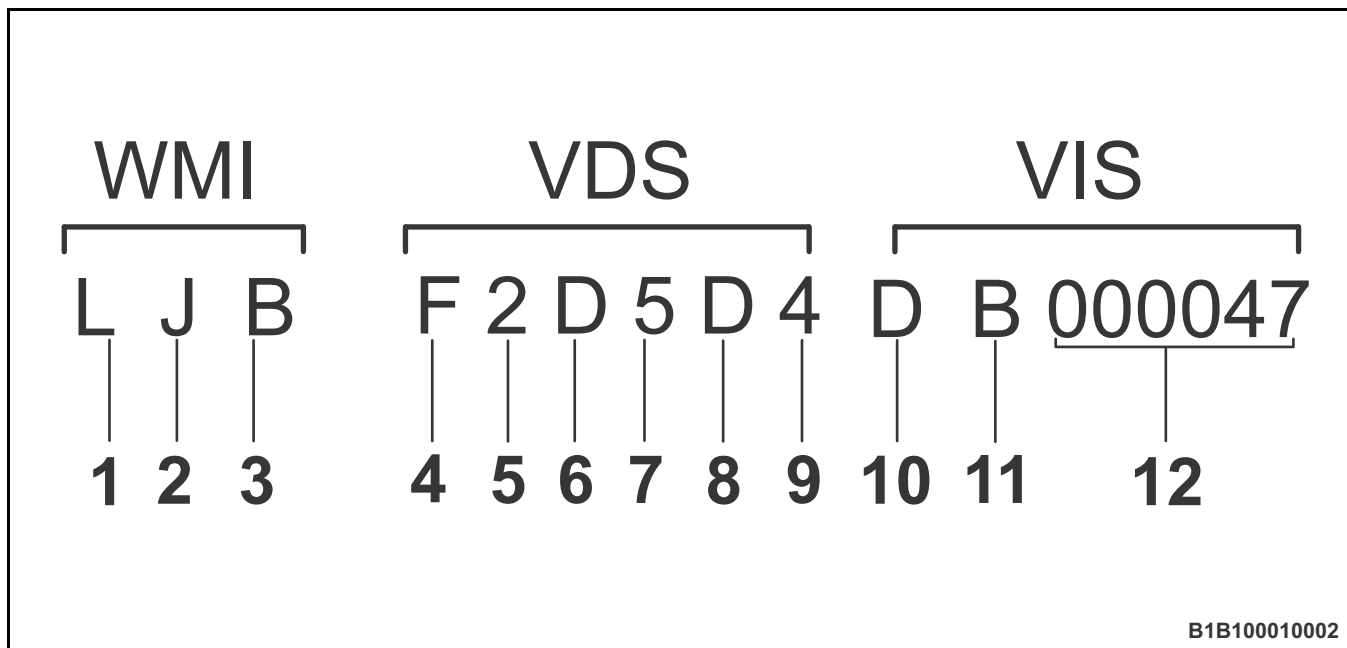
VIN 码位置说明



序号	说明	序号	说明
1	尾门上端中间，尾门锁上方位置 (VIN)	3	车辆铭牌
2	仪表板左侧，靠近前风挡玻璃左下角 (VIN)	4	右前座椅地板横梁上

## VIN 码

下图所用 VIN 码为一个范例，不具体指某个车辆。



序号	说明	序号	说明
1	地理区域	7	车身类型
2	国别	8	发动机类型
3	制造厂	9	检验位
4	车辆品牌类型	10	年份
5	变速器形式	11	装配厂
6	约束系统类型	12	生产顺序号

车辆识别代号由世界制造厂识别代号、车辆说明部分、车辆提示部分三部分组成，共 17 位字码。车辆制造厂对车辆识别代号的唯一性负责。

WMI ( 第一部分 )			VDS ( 第二部分 )						VIS ( 第三部分 )							
L	V	X	A	D	R	J	F	0	1	1	0	0	2	3	4	6
1	2	3	4	5	6	7	8	9	10	11	12	13	14	15	16	17
地理区域	国别	制造厂	车辆品牌类型	变速器形式	约束系统类型	车身类型	发动机类型	检验位	年份	装配厂	生产顺序号					

• 第一部分 (WMI): 世界制造厂识别代号

VIN 的第 1 ~ 3 位, WMI 应符合 GB16737 的规定。浙江众泰控股有限公司用 "LJB" 字母表示。

• 第二部分 (VDS): 车辆说明部分

由车辆品牌类型、变速箱型式、约束系统类型、车身类型、发动机类型和检验位组成。

VDS 第 1 位字码 (VIN 的第四位 ): 车辆品牌类型

代码	车辆品牌类型	代码	车辆品牌类型
1	江南牌小型乘用车	A	众泰小型乘用车
2	江南牌普通乘用车	B	众泰普通乘用车
3	江南牌高级乘用车	C	众泰高级乘用车
4	江南牌专用乘用车	D	众泰专用乘用车
5	江南牌电动乘用车	E	众泰电动乘用车
6	江南牌多用途乘用车	F	众泰多用途乘用车
7	江南牌越野乘用车	G	众泰越野乘用车
		H	众泰轻型客车

VDS 第 2 位字码 (VIN 的第 5 位 ): 变速箱型式代码

乘用车、客车、及其非完整车辆

代码	变速箱型式	代码	变速箱型式
1	4 速, 手动变速器	5	无级自动变速器 (CVT)
2	5 速, 手动变速器	6	自动变速器 (AMT)
3	自动变速器 (AT)	7	DSG 双离合变速器
4	手、自一体化变速器		

VDS 第 3 位字码 (VIN 的第 6 位 ): 约束系统类型代码

代码	约束系统类型	代码	约束系统类型
A	手动安全带	C	手动安全带, 驾驶员侧、乘员侧安全气囊
B	手动安全带, 驾驶员侧安全气囊	D	手动安全带, 驾驶员侧、乘员侧安全气囊, 侧面安全气囊

VDS 第 4 位字码 (VIN 的第 7 位 ): 车身类型代码

代码	车身类型	代码	车身类型
1	二车门	4	四门两厢式
2	三门一厢式	5	五门两厢式
3	四门三厢式	6	四门一厢式

VDS 第 5 位字码 (VIN 的第 8 位): 发动机类型代码

代码	发动机类型	代码	发动机类型
A	0.8L 汽油机	K	3.0L 汽油机
B	1.3 L 汽油机	L	3.0L 以上汽油机
C	1.0 L 汽油机	M	电动机
D	1.5 L 汽油机	N	1.2L 汽油机
E	1.1 L 汽油机	P	混合动力
F	1.6 L 汽油机	R	燃料电池
G	1.8 L 汽油机	S	双燃料
H	2.0 L 汽油机	1	1.9L 柴油机
J	2.5 L 汽油机	2	2.4L 柴油机

VDS 第 6 位字码 (VIN 的第 9 位): 检验位

用 0 ~ 9 中任一位数字或字母 "X" 表示, 它是核对车辆识别代号记录的准确性, 由以下方法计算:

VIN 中的数字	0	1	2	3	4	5	6	7	8	9
对应值	0	1	2	3	4	5	6	7	8	9

VIN 中的字母	A	B	C	D	E	F	G	H	J	K
对应值	1	2	3	4	5	6	7	8	1	2

VIN 中的字母	L	M	N	P	R	S	T	U	V	W	X	Y	Z
对应值	3	4	5	7	9	2	3	4	5	6	7	8	9

按下图给车辆识别代码中的每一位指定一个加权系数。

VIN 中的位置	1	2	3	4	5	6	7	8	9	10	11	12	13	14	15	16	17
加权系数	8	7	6	5	4	3	2	10	*	9	8	7	6	5	4	3	2

- 第三部分 (VIS): 车辆指示部分 (VIS) 由年份、装配厂、生产顺序号等 8 位字码组成。

VIS 第 1 位字码 (VIN 的第 10 位): 年份 -- 年份代码按下图的规定选取 (30 年循环一次)。

年份	代码	年份	代码	年份	代码	年份	代码
2001	1	2011	B	2021	M	2031	1
2002	2	2012	C	2022	N	2032	2
2003	3	2013	D	2023	P	2033	3
2004	4	2014	E	2024	R	2034	4
2005	5	2015	F	2025	S	2035	5

年份	代码	年份	代码	年份	代码	年份	代码
2006	6	2016	G	2026	T	2036	6
2007	7	2017	H	2027	V	2037	7
2008	8	2018	J	2028	W	2038	8
2009	9	2019	K	2029	X	2039	9
2010	A	2020	L	2030	Y	2040	A

VIS 第 2 位字码 (VIN 的第 11 位)：装配厂

代码	装配厂
0	浙江众泰汽车制造有限公司
B	湖南江南汽车制造有限公司浙江永康众泰分公司
C	湖南江南汽车制造有限公司星沙制造厂

VIS 第 3 ~ 8 位字码 (VIN 的第 12 ~ 17 位)：生产顺序号

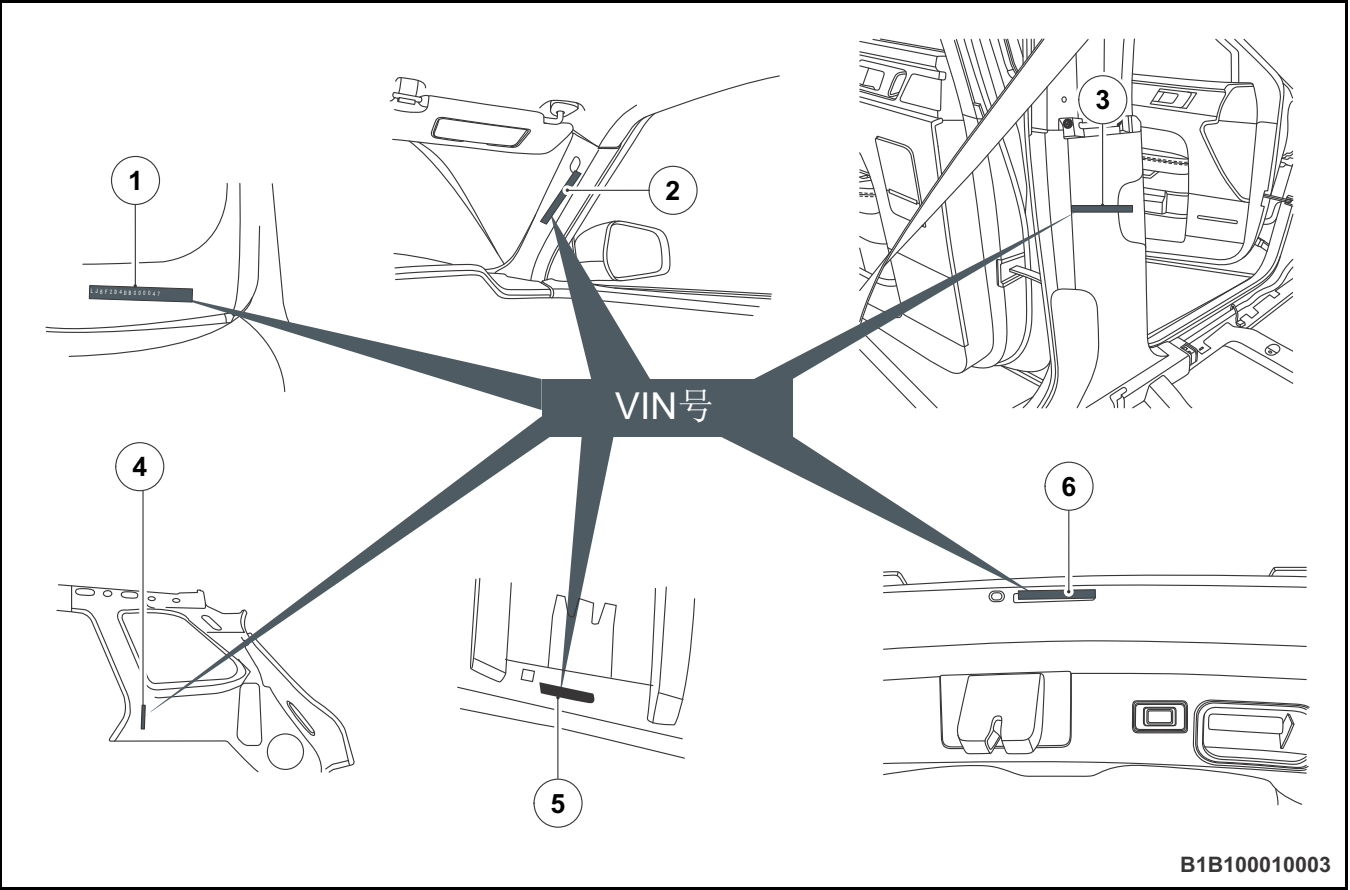
表示生产线当年生产的产品顺序，从 000001 开始计数顺序使用。如：某生产线生产的第 1 台、第 2 台、第 3 台 ....., 用 000001、000002、000003..... 表示；依次下推。

车辆识别代码（VIN）的标示位置与标示方法

- 1. 每一辆车辆都必须具有唯一的车辆识别代码，并标示与车辆的指定位置。
- 2. 车辆识别代号刻印在车辆右侧的前半部分、易于看到且能防止磨损或替换的车辆结构件上，字码高度应不小于 7mm，深度不小于 0.3mm，字体为仿宋体。
- 3. 车辆识别代号应标示在产品铭牌上，字码高度应不小于 7mm，深度不小于 0.3mm，字体为仿宋体。铭牌应永久固定在不易拆除或更换的车辆结构件上。
- 4. 车辆识别代号刻印在 VIN 标牌上，字码高度应不小于 7mm，深度不小于 0.3mm，字体为仿宋体。标牌应以可靠形式固定在仪表板上靠近风窗左前立柱的位置，标牌固定应牢固，在不损坏标牌的条件下，不能拆卸。字码应排列成横行，字迹应清晰，白天在日光下，观察者从车外应能分辨出车辆识别代号。
- 5. 至少应在一种随车文件中标示车辆识别代号。
- 6. 车辆识别代号在文件上表示时应写成一行，且不允许有空格，打印在车辆或标牌上时也应标示在一行。特殊情况下，由于技术上的原因必须标示在两行上时，两行之间不应有空行，每行的开始与终止处选用一个分隔符表示。分隔符必须是不同于车辆识别代号所用的任何字码，且不易与车辆识别代号中的字码混淆的其它符号。

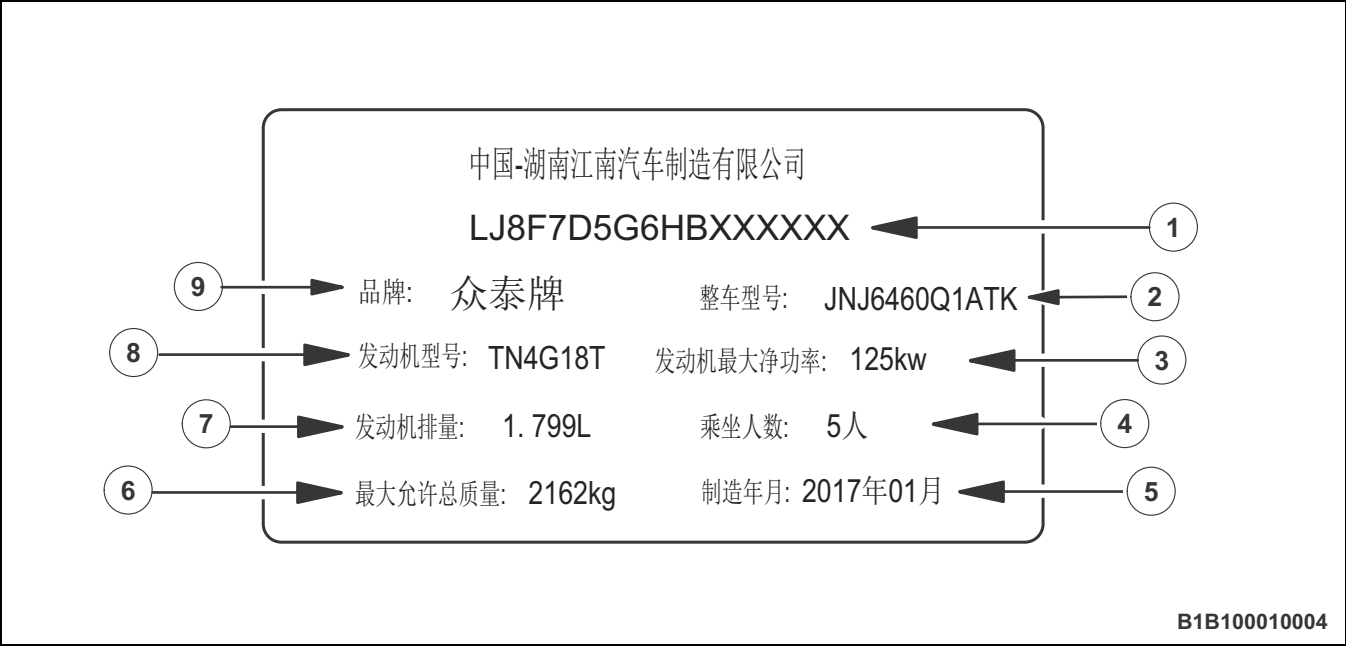
车辆识别码 (VIN) 标识有六处：

- 第一处位于仪表板上，可透过挡风玻璃左下角看到；
- 第二处位于右侧 A 柱，拆卸 A 柱装饰板后可看到；
- 第三处位于右侧 B 柱，拆卸 B 柱下装饰板后可看到；
- 第四处位于右侧 C 柱，拆卸 C 柱上装饰板后可看到；
- 第五处位于前排副驾驶座椅前下方地板横梁上；
- 第六处位于尾门上端中间，尾门锁上方位置，开启尾门后可见。



项目	说明
1	仪表板左侧，靠近前挡风玻璃
2	右侧 A 柱上
3	右侧 B 柱上
4	右侧 C 柱上
5	前座椅地板横梁上
6	尾门下沿尾门锁上方

车辆铭牌



序号	说明	序号	说明
1	VIN 码	6	车辆承载质量
2	车辆型号	7	发动机排量
3	发动机功率	8	发动机型号
4	额定人数	9	车辆品牌
5	总质量生产日期		



## 车辆铭牌位置

- 车辆铭牌位于右侧 B 柱下沿内侧。

